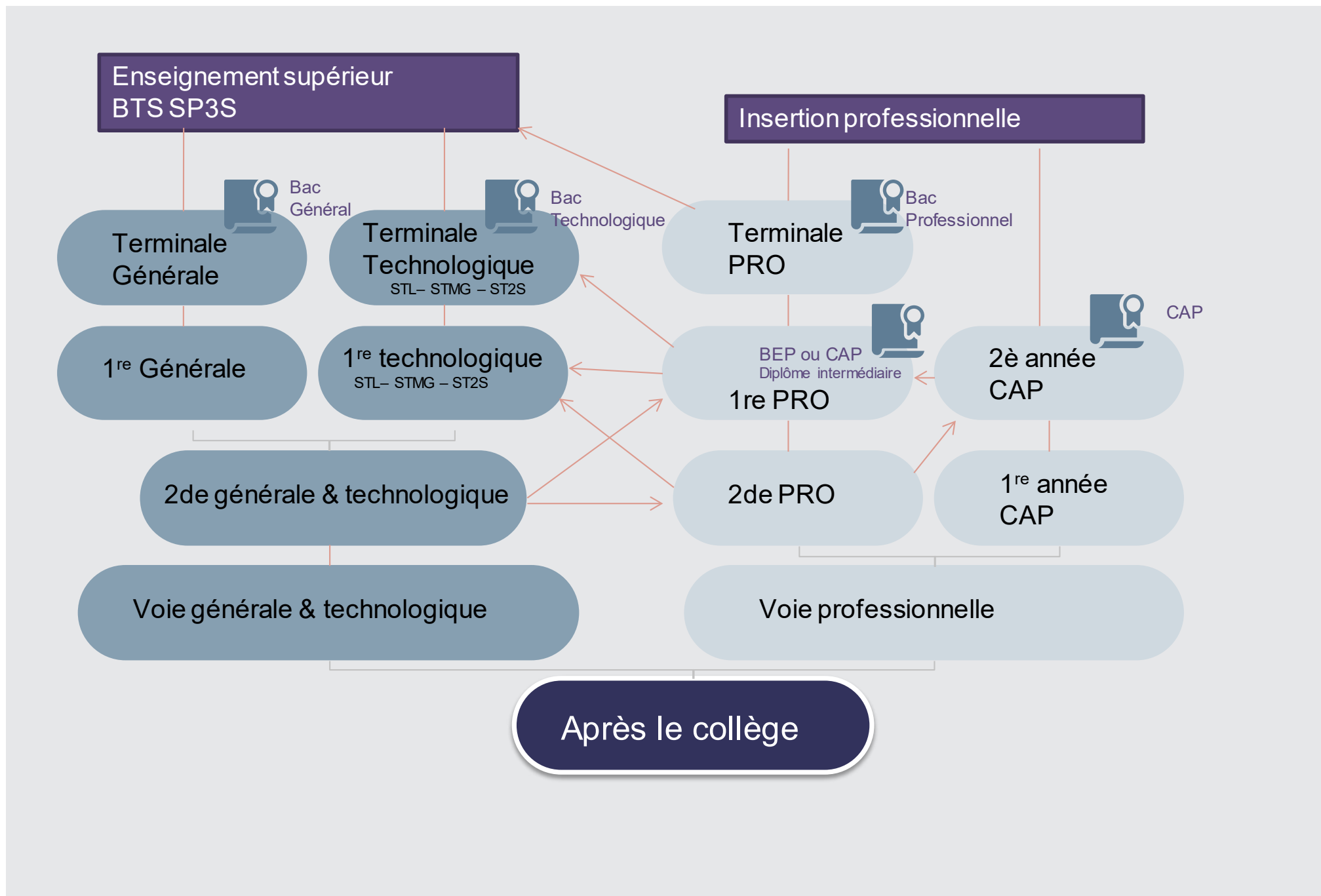




# Offre de formation

# Classe de 2de





# ORGANISATION DE LA CLASSE DE 2<sup>de</sup> GENERALE ET TECHNOLOGIQUE

## 10 ENSEIGNEMENTS OBLIGATOIRES

ENSEIGNEMENTS COMMUNS	
Enseignements	Nombre d'heures de cours par semaine
Français	4 h
Histoire-géographie Education Morale et Civique	3 h 18 h annuelles
Langue vivante A	5 h 30
Langue vivante B	
Mathématiques	4 h
Physique-chimie	3 h
Sciences de la vie et de la Terre (SVT)	1 h 30
Éducation physique et sportive	2 h
Sciences Economiques et Sociales	1 h 30

## ENSEIGNEMENTS OPTIONNELS

### OPTIONS

L'élève peut choisir jusqu'à deux options :  
l'une dans le domaine général, l'autre dans le domaine technologique

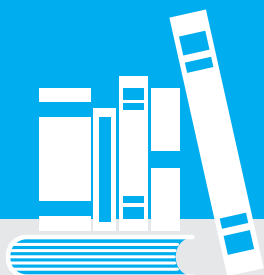
#### Domaine général

CORSE  
GREC/LATIN  
CHINOIS - Mandarin  
EPS Boxe / Handball / Tennis de table

#### Domaine technologique

 BIOTECHNOLOGIES  
 SANTE ET SOCIAL  
 MANAGEMENT ET GESTION  
 SCIENCES ET LABORATOIRE





# LE CHOIX DES OPTIONS PAR DOMAINE TECHNOLOGIQUE

Vous choisissez 1 option



## Santé et Social

L'enseignement d'exploration Santé et Social a pour finalité de permettre aux élèves de commencer à construire une culture technologique pour aborder des questions de société traitant de la santé et du bien-être social au travers des principales problématiques liées aux différents âges de la vie, au handicap, à la santé publique, à la cohésion sociale à l'échelle d'un territoire. Chaque thème abordé est l'occasion de découvrir différentes professions afférents aux champs de la santé et du social : assistant de service social, éducateur spécialisé, éducateur de jeunes enfants, conseiller en économie sociale et familiale, infirmier, puéricultrice, manipulateur en électroradiologie médicale, préparateur en pharmacie et bien d'autres métiers. L'enseignement optionnel Santé et Social constitue un pré-requis intéressant pour la poursuite d'études en Bac ST2S (Sciences et technologies de la santé et du social).



## Management et Gestion

Il s'agit d'une option proposée uniquement en 2<sup>de</sup>. Cette option sera l'occasion de découvrir le monde de l'entreprise, des associations et des organisations publiques. Elle permet l'initiation à la recherche documentaire, le développement de l'esprit critique, la prise de conscience de la diversité et de la réalité des organisations, le recours pertinent et répété au numérique, la manipulation de données chiffrées.

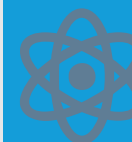
**FINALITE DU PROGRAMME** : donner aux élèves les connaissances de base pour une approche réfléchie du management et des sciences de gestion, découvrir les pratiques des organisations.



## Sciences de Laboratoire

en Français ou en Anglais

Cet enseignement est axé sur le monde de la recherche. Il développe les capacités à construire un projet qui répond à une problématique en insistant sur l'observation et la mesure. Cela passe par le choix et la maîtrise des instruments et des techniques de laboratoire, puis par l'exploitation des résultats. Cet enseignement vise à susciter chez l'élève le goût de la recherche, à développer son esprit critique, son esprit d'innovation. Il propose des thèmes stimulants et innovants et favorise la dynamique de projet.



## Biotechnologies

Cet enseignement s'adresse plus particulièrement aux élèves qui ont la fibre scientifique et qui souhaitent développer des compétences techniques dans le domaine du vivant.

Il est dispensé exclusivement sous forme de travaux pratiques. On y aborde les questions de qualité et de sécurité biologiques, de même que l'apport des sciences et des biotechnologies.

Découvrir les protocoles expérimentaux, l'utilisation de technologies de mesure et d'identification ainsi que les procédés bio-industriels liés aux biotechnologies, présenter et interpréter des résultats expérimentaux, développer l'esprit d'initiative et l'autonomie... Les compétences acquises seront avantagement réinvesties tout au long de leur scolarité et notamment lors de l'épreuve pratique (ECE : Evaluation des capacités expérimentales) du baccalauréat.



# LE CHOIX DES OPTIONS PAR DOMAINE GENERAL

Vous choisissez 1 option



## Grec ou Latin

Ces enseignements ne sont nullement réservés aux bons élèves ou aux élèves ayant un profil littéraire ; ils peuvent être commencés en 2de et être poursuivis en 1ère générale ou être commencés en 1re générale. L'objectif est d'apprendre à lire des textes antiques afin de connaître les civilisations grecque et romaine, et donc de renforcer la culture personnelle. Cela peut aider considérablement dans la suite de leurs études.

En GREC, les élèves découvrent en Seconde l'écriture, les cités grecques, la religion et donc la mythologie.

En LATIN, ils découvrent la société romaine, l'Empire romain, la mythologie.

Ces enseignements optionnels sont aussi un excellent moyen de renforcer les connaissances et les méthodes en français, en Histoire-géographie, en anthropologie, en Histoire de l'art.



## Chinois- Mandarin

Pourquoi choisir le chinois en LVC ? Un choix d'avenir.

L'apprentissage du chinois est un atout majeur dans toute carrière professionnelle au vu du développement actuel de la Chine et de ses liens culturels avec la France.

C'est une option facultative enseignée dès la classe de seconde jusqu'à la terminale, à raison de 3 heures hebdomadaires, et présentée au baccalauréat général et technologique à l'issue de la classe de terminale.

L'examen au baccalauréat consiste en une épreuve orale où le candidat présente un texte étudié en classe et passe un court entretien durant lequel il doit être en mesure de se présenter et de répondre à des questions basiques sur sa vie quotidienne.



## EPS

Boxe / Handball / Tennis de table

Trois sports sont proposés : le tennis de table, le hand-ball et la boxe à raison de 3 heures hebdomadaires.



## Langue et Culture CORSES

- Découvrir la langue et la culture insulaire
- Acquérir les bases de la communication orale et écrite
- Suivre un enseignement enraciné dans l'environnement immédiat des élèves



# L'APPRENTISSAGE DES LANGUES VIVANTES

**A la fin du lycée, tous les élèves doivent maîtriser au moins deux langues de communication. Pour y arriver, trois nouveautés par rapport au collège.**

## L'apprentissage de deux langues vivantes au moins est obligatoire

L'apprentissage d'une deuxième langue vivante au lycée n'est plus une option mais devient obligatoire.

Les élèves qui le souhaitent pourront choisir l'option Chinois afin d'apprendre une troisième langue vivante.

## Le développement de la pratique orale des langues vivantes

Pour permettre aux élèves de parler avec des élèves étrangers, chaque établissement devra conclure un partenariat avec un ou plusieurs établissements étrangers.

## L'enseignement en groupes de compétences

On ne fait plus de distinction entre langue vivante A et langue vivante B.



# L'ACCOMPAGNEMENT PERSONNALISÉ

**Temps d'enseignement d'une durée de deux heures par semaine, l'accompagnement personnalisé est intégré à l'emploi du temps des élèves. Il est distinct des heures de cours et s'adresse à tous les élèves, sans exception.**

Un temps privilégié pour répondre aux besoins particuliers des élèves

Encadré par l'équipe pédagogique, l'accompagnement personnalisé comprend des activités diversifiées qui permettent d'apporter des réponses aux attentes et aux besoins particuliers des lycéens. Organisé selon trois axes principaux (soutien, approfondissement et orientation), il pourra prendre notamment la forme de travaux sur les compétences de base (expression écrite et orale, recherche documentaire, utilisation des nouvelles technologies, etc.), de travaux interdisciplinaires à partir d'un projet individuel ou collectif, de la construction d'un parcours de formation, etc.



*Au Lycée FESCH*





# LES ENSEIGNEMENTS DE SPECIALITE

En fin de seconde, les élèves font le choix de 3 enseignements de spécialité de 4 heures hebdomadaires

## VOIE GENERALE

### Enseignements de spécialité

- > Mathématiques
- > Physique-Chimie
- > Sciences de la Vie et de la Terre
- > Sciences Economiques et Sociales
- > Histoire-Géographie, Géopolitique et Sciences politiques
- > Humanités, Littérature et Philosophie
- > Langue, Littérature et Culture Anglaises ou Anglais Monde Contemporain
- > Langue, Littérature et Culture Régionale (Langue et culture corses)
- > Littérature, Langues et Cultures de l'Antiquité
- > Numérique et Sciences Informatiques
- > Arts : Histoire des Arts
- > Arts : Cinéma Audiovisuel

## VOIE TECHNOLOGIQUE

### Première STMG

Sciences et technologies du management et de la gestion

### Première ST2S

Sciences et technologies de la santé et du social

### Première STL

Sciences et technologies de laboratoire

# DESCRIPTIF DES ENSEIGNEMENTS DE SPECIALITE

## Cinéma Audiovisuel

Cet enseignement de spécialité vise à développer chez l'élève une pratique et une culture cinématographiques et audiovisuelles. Il lui permettra de questionner son rapport à l'image, d'interroger sa place de spectateur et de mesurer le rapport qu'entretiennent le cinéma et l'audiovisuel avec les questions de société. L'élève pourra affiner ses goûts en matière culturelle, et argumenter pour les défendre.

Cet enseignement s'articule autour de plusieurs axes : la connaissance des repères essentiels de l'histoire du Cinéma et de l'audiovisuel, l'analyse d'images, de séquences et de sons, la pratique artistique sous la forme d'exercices ou de projets (écriture de scénario, travail sur le montage).

Une place importante est accordée aux projets : échanges et rencontres avec des professionnels du 7ème Art et de la TV/radio, partenariats avec les différents festivals

## Histoire des Arts (voir P. 14)

Cet enseignement de spécialité permet aux élèves d'acquérir une solide culture artistique, historique et technique dans des domaines aussi variés que la peinture, la sculpture, l'architecture, l'urbanisme, la photographie, le cinéma, la musique, la danse, le théâtre... Il s'agit de permettre aux élèves de s'ouvrir au monde de l'art et du patrimoine mais aussi, par la rencontre de professionnels, de mieux connaître les métiers liés à l'art et au patrimoine, à l'architecture et l'urbanisme, au design, à l'environnement et au paysage, à l'archéologie.

## Histoire-Géographie, Géopolitique et Sciences Politiques

Cette spécialité propose des clés de compréhension du monde contemporain par l'étude de différents enjeux politiques, sociaux et économiques majeurs. Chaque thème est l'occasion d'une observation du monde actuel, mais également d'un approfondissement historique et géographique permettant de mesurer les influences et les évolutions d'une question politique. L'analyse, adossée à une réflexion sur les relations internationales, développe le sens critique des lycéens ainsi que leur maîtrise des méthodes et de connaissances approfondies dans différentes disciplines.

## Humanités, Littérature et Philosophie

Cette spécialité propose l'étude de la littérature et de la philosophie de toutes les époques par la lecture et la découverte de nombreux textes afin d'affiner la pensée et de développer la culture du lycéen. Elle s'appuie sur plusieurs grandes questions qui accompagnent l'humanité, depuis l'Antiquité jusqu'à nos jours : comment utiliser les mots, la parole et l'écriture ? Comment se représenter le monde, celui dans lequel on vit et ceux dans lesquels ont vécu et vivent d'autres hommes et femmes ?

Cet enseignement développe ainsi la capacité du lycéen à analyser des points de vue, à formuler une réflexion personnelle argumentée et à débattre sur des questions qui relèvent des enjeux majeurs de l'humanité.

## Langues, Littératures et Cultures étrangères (Anglais - p.16) et régionales (Corse)

Ces enseignements de spécialité s'adressent à tous les lycéens souhaitant consolider leur maîtrise d'une langue vivante étrangère à un niveau d'utilisateur expérimenté. Ils visent à faire acquérir une culture approfondie et diverse relative à la langue étudiée. Les élèves sont amenés à découvrir la spécificité de la culture propre à la langue étudiée, les œuvres patrimoniales majeures qui la constituent mais aussi les grandes questions qui traversent l'actualité des pays concernés ou qui ont forgé leur histoire.

## Physique - Chimie

L'enseignement de spécialité de physique-chimie propose aux élèves de découvrir des notions en lien avec les thèmes "Organisation et transformations de la matière", "Mouvement et interactions", "L'énergie : conversions et transferts" et "Ondes et signaux".

Les domaines d'application choisis ("Le son et sa perception", "Vision et images", "Synthèse de molécules naturelles"...), donnent à l'élève une image concrète, vivante et moderne de la physique et de la chimie. Cet enseignement accorde une place importante à l'expérimentation et redonne toute leur place à la modélisation et à la formulation mathématique des lois physiques.

## Mathématiques

L'enseignement de spécialité de mathématiques permet aux élèves de renforcer et d'approfondir l'étude des thèmes suivants : "Algèbre", "Analyse", "Géométrie", "Probabilités et statistique" et "Algorithmique et programmation".

Cet enseignement s'ouvre à l'histoire des mathématiques pour expliquer l'émergence et l'évolution des notions et permet aux élèves d'accéder à l'abstraction et de consolider la maîtrise du calcul algébrique.

L'utilisation de logiciels, d'outils de représentation, de simulation et de programmation favorise l'expérimentation et la mise en situation.

Les interactions avec d'autres enseignements de spécialité tels que physique-chimie, sciences de la vie et de la Terre, sciences de l'ingénieur, sciences économiques et sociales sont valorisées.

## Sciences et vie de la Terre

L'enseignement de spécialité sciences de la vie et de la Terre propose aux lycéens d'approfondir des notions en lien avec les thèmes suivant : la Terre, la vie et l'organisation du vivant ; les enjeux planétaires contemporains ; le corps humain et la santé.

Le programme développe chez le lycéen des compétences fondamentales telles que l'observation, l'expérimentation, la modélisation, l'analyse, l'argumentation..., indispensables à la poursuite d'études dans l'enseignement supérieur. Cette spécialité propose également à l'élève une meilleure compréhension du fonctionnement de son organisme, une approche réfléchie des enjeux de santé publique et une réflexion éthique et civique sur la société et l'environnement. La spécialité sciences de la vie et de la Terre s'appuie sur des connaissances de physique-chimie, mathématiques et informatique acquises lors des précédentes années et les remobilise dans des contextes où l'élève en découvre d'autres applications.

## Sciences économiques et sociales (voir P. 18)

L'enseignement de spécialité Sciences économiques et sociales renforce et approfondit la maîtrise par les élèves des concepts, méthodes et problématiques essentiels de la science économique, de la sociologie et de la science politique. Il éclaire les grands enjeux économiques, sociaux et politiques des sociétés contemporaines.

En renforçant les approches microéconomiques nécessaires pour comprendre les fondamentaux de l'économie et en proposant une approche pluridisciplinaire qui s'appuie notamment sur les sciences sociales, cet enseignement contribue à l'amélioration de la culture économique et sociologique des lycéens.

## Littérature, langues et cultures de l'Antiquité

La spécialité Littérature, langues et cultures de l'Antiquité propose d'étudier de manière approfondie la langue, la littérature, l'histoire et les civilisations grecque et romaine en les mettant constamment en regard avec notre monde contemporain. Cette spécialité se fonde sur la lecture et la découverte de nombreux textes, en langue ancienne et en traduction, qui servent de supports à l'apprentissage du latin ou du grec. Le thème central "Vivre dans la cité", est décliné à travers l'étude des rapports entre hommes et femmes, des formes de la justice et de la place des dieux. En revisitant ainsi les modes de vie et de pensée des Anciens à la lumière de la modernité, l'élève en perçoit autant la singularité que la proximité. Il enrichit sa réflexion sur les sociétés antiques et contemporaines et acquiert une culture riche et diverse.

## Numérique et sciences de l'informatique

L'enseignement de spécialité Numérique et sciences informatiques propose aux élèves de découvrir des notions en lien, entre autres, avec l'histoire de l'informatique, la représentation et le traitement de données, les interactions homme-machine, les algorithmes, le langage et la programmation. L'élève s'y approprie des notions de programmation en les appliquant à de nombreux projets. La mise en oeuvre du programme multiplie les occasions de mise en activité des élèves, sous diverses formes qui permettent de développer des compétences transversales (autonomie, initiative, créativité, capacité à travailler en groupe, argumentation...).



# Histoire des Arts

L'académie de Corse propose aux lycéens corses une offre élargie au niveau artistique en créant la première spécialité Histoire des Arts. Celle-ci peut être suivie au lycée Fesch d'Ajaccio. Les programmes fixent les objectifs à atteindre en insistant sur les compétences requises pour réussir dans l'enseignement supérieur.

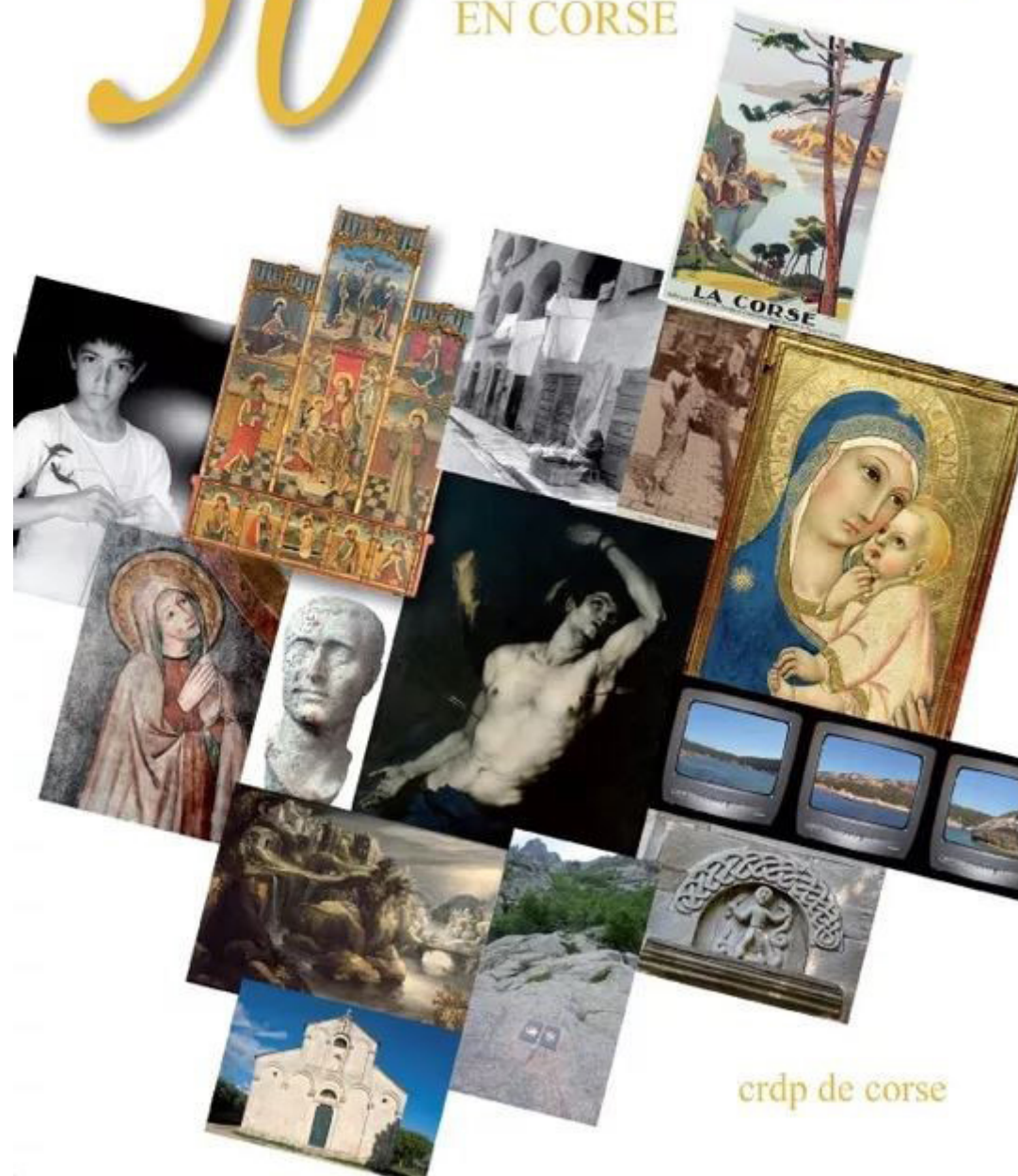
Dans cet enseignement artistique des questionnements développent des compétences transversales et transposables qui contribuent à la réussite des élèves dans de nombreuses voies d'études. L'Histoire des Arts est un enseignement de culture artistique fondée sur une approche codisciplinaire des œuvres et des formes créées dans un contexte historique, culturel géographique, etc.

Pour constituer un capital de connaissances, l'enseignement s'appuie sur une expérience esthétique et sur une démarche de questionnement aussi large que possible. Le travail avec les chercheurs, restaurateurs, historiens de l'art, de la musique, du cinéma, architectes, chorégraphes, conservateurs, metteurs en scène, musiciens, plasticiens, galeristes ...

## Enseignements de spécialité

# 50

DOCUMENTS  
POUR UNE HISTOIRE  
DES ARTS PLASTIQUES  
EN CORSE



## EN SAVOIR +

Les structures et partenaires culturels favorisent une démarche d'appropriation consciente du patrimoine. Nous vous proposons une courte immersion au lycée Fesch :

<https://youtu.be/Ziez5BSKORA>

<https://fr.padlet.com/hdafesch/arte>



crdp de corse

## EN QUOI CONSISTE LA SPÉCIALITÉ HISTOIRE DES ARTS AU LYCÉE ?

Il s'agit d'un enseignement de spécialité « Arts » permettant aux élèves qui le suivent d'acquérir une solide culture artistique, historique et technique dans des domaines aussi variés que la peinture, la sculpture, l'architecture, l'urbanisme, la photographie, le cinéma, la musique, la danse, le théâtre,...

Par sa situation géographique privilégiée au cœur d'un réseau unique d'œuvres d'arts et d'institutions chargées de la conservation, de la valorisation et de la promotion de l'art et des patrimoines le lycée Fesch peut et doit, par ce nouvel enseignement, proposer à ses élèves un questionnement approfondi et une connaissance accrue des œuvres, des lieux d'arts et des ressources de proximité. Cette appropriation et ces questionnements ne pourront se faire que dans une fréquentation assidue des œuvres et des lieux de l'art mais aussi par la rencontre régulière avec des partenaires et des acteurs qui pourront ouvrir la curiosité de nos élèves sur des filières et des métiers en lien avec les problématiques artistiques, patrimoniales et environnementales.

Téléchargez le [programme officiel](#) et la [plaquette de présentation](#) de l'enseignement Histoire des Arts au Lycée Fesch.

Les objectifs de l'enseignement de spécialité Histoire des Arts :

- Comprendre les œuvres d'art non comme des représentations de la réalité mais comme des interprétations, détournements ou remises en cause de celle-ci
- Apprendre à nos élèves à mieux penser le monde qui les entoure, à devenir des citoyens autonomes et critiques dans une société saturée d'images, de sons et de traces du passé, dont ils seront les dépositaires.
- Interroger avec pertinence les problématiques et les enjeux majeurs du fait artistique et de développer une familiarité accrue avec ses formes locales.
- Connaître et comprendre leur environnement culturel et artistique, son importance et les liens que celui-ci entretient avec l'universel.

## UN ENSEIGNEMENT CONÇU COMME UNE OUVERTURE

L'enseignement d'histoire des arts en classe de première puis de terminale au lycée Fesch n'est pas à envisager comme un enseignement du repli mais comme une chance unique d'innovation et d'ouverture pour nos élèves ainsi que pour les pratiques pédagogiques disciplinaires mises en place dans notre établissement scolaire. Ouverture du regard sur les œuvres et sur les formes artistiques de proximité afin de s'ouvrir aux autres et à l'universel par la mise en contact directe avec

les œuvres d'art du patrimoine local. Il s'agira, en effet, d'appréhender et de questionner les formes artistiques de proximité par leur fréquentation régulière. Cette approche favorisant la familiarité avec les formes artistiques sera facilitée par la mise en place pour nos élèves d'habitudes et de comportements nouveaux dans la rencontre avec les œuvres. Ouverture par un enseignement codisciplinaire mais également par la création de ponts avec d'autres institutions ainsi qu'avec des ressources de proximité souvent négligées qu'il s'agira de solliciter afin de ne pas enfermer les élèves dans une lecture univoque des objets d'étude que constitueront pour eux les formes artistiques. Ouverture sur le monde professionnel qui sera également concrétisée dans cet enseignement d'histoire des arts au lycée Fesch grâce à des partenariats initiés avec des institutions de proximité. Notre enseignement d'histoire des arts proposera à nos élèves une meilleure connaissance des filières et des métiers qui étudient, gèrent ou développent le patrimoine, l'art et la culture dans toutes leurs acceptions, mais également les métiers de l'architecture, de l'urbanisme, du design, de l'environnement, de l'archéologie ou de la médiation culturelle qui met l'art en contact avec les publics.

## DES FORMES ARTISTIQUES DE PREMIER PLAN À PROXIMITÉ IMMÉDIATE DU LYCÉE

**À 500 mètres du lycée Fesch** se trouve le Palais Fesch Musée des Beaux-arts possédant une collection permanente exceptionnelle d'œuvres d'art, la plus riche de Corse et une des plus importantes de France. En outre, ce musée propose deux fois par an des expositions temporaires de premier plan lors desquelles la collection permanente est confrontée à des œuvres, de toutes les époques, de tous les styles, en provenance du monde entier.

**À 200 mètres du lycée** se trouve l'ensemble architectural du Domu présentant non seulement un ensemble de fresques de la Renaissance, unique en Corse, œuvre du fils du Tintoret, mais également une multitude de peintures, d'autels et de sculptures baroques ainsi qu'un retable peint par Eugène Delacroix.

**À 100 mètres du Lycée** on peut également voir un ensemble monumental conçu par Viollet-le-Duc et exécuté par différents sculpteurs pour la place la plus proche de notre établissement. Cet ensemble, comme d'ailleurs celui du Casone et d'autres du centre-ville pourra être une porte d'entrée idéale pour questionner la sculpture et la statuaire commémorative.

Le lycée Fesch est situé aussi au cœur du quartier dit « des étrangers » qui constitue un ensemble architectural unique avec ses hôtels, en architecture composite, caractéristiques du style Beaux-arts de la fin du XIXe siècle, ses anciens cottages et son église anglicane, et à proximité immédiate on trouve également le Château Conti de style néoclassique et la « Villa Matisse » où ce maître de l'art moderne a réalisé plusieurs de ses premières œuvres. Le lycée a également une situation privilégiée en bordure de la ville génoise avec son architecture civile et militaire, ses églises baroques, ses maisons de style ligurie, etc. Il est également situé au cœur de la ville récente avec ses édifices Empire, Restauration, son urbanisme de style Haussmannien ou ses hôtels particuliers de style néo-classique.

## Spécialité **LLCER**

### Anglais

> LLCE

> Monde contemporain



Image by Elionas Pixabay

### POUR QUI ?

Pour les élèves qui aiment l'anglais et qui déjà justifient d'une exposition régulière par exemple en lisant en anglais ou en regardant en anglais des séries ou des films. Il faut que la discipline ait un réel ancrage dans vos vies pour avancer et progresser. Une moyenne satisfaisante en classe de 2nd est un pré-requis et permet d'envisager de suivre la spécialité avec profit.

### DANS QUEL BUT ?

Être en mesure d'affronter les exigences des études supérieures sereinement, dans les formations où l'anglais est un pré-requis notamment.

### LES HORAIRES

> 1ère: 4h/semaine

> Terminale: 6H/semaine

Aux horaires s'ajoutent les heures de LVA (2h30 en 1ère et 2h en Terminale).

Common goals...

1. You become an expert. You are able to read, watch, speak, write at a high level (> C1)
2. You develop a thorough culture (Literature / History / Civilization)

## LLCE Anglais

**Comme l'acronyme l'indique, il s'agit d'un programme d'anglais qui s'articule autour de la langue, de la littérature et de la culture. Mais la civilisation y a également sa place quel que soit le type de document abordé (Extrait d'oeuvre ou oeuvre complète, peinture, sculpture, musique, cinéma).**

Au programme de la classe de 1<sup>re</sup>:

- 2 thématiques:
  - > Imaginaires ( le gothique, les utopies et dystopies, l'imagination créatrice)
  - > La rencontre (l'amour, l'amitié, les relations avec autrui, la différence).
- > 2 oeuvres littéraires complètes
- > 1 oeuvre filmique

Au programme de la classe de Terminale:

- 3 thématiques:
  - > Arts et débats d'idées (Art et contestation / L'art qui fait débat / L'art du débat)
  - > Expression et construction de soi ( L'expression des émotions / Mise en scène de soi / Initiation, apprentissage)
  - > Voyages, territoires et frontières ( Exploration et aventure / Ancrage et héritage / Migration et exil)
- 2 oeuvres littéraires complètes
- 1 oeuvre filmique



# Anglais monde contemporain (AMC)

Comme son appellation l'indique, il s'agit de centrer l'apprentissage de la langue sur la civilisation et ses enjeux tout en développant des compétences communicationnelles. Il s'agit d'étudier des questionnements actuels par le prisme de l'histoire qui s'y rapporte.

Au programme de la classe de 1<sup>re</sup>:

- 2 thématiques:

- > savoirs, création, innovation (Production et circulation des savoirs / Sciences et techniques, promesses et défis)
- > Représentations (Faire entendre sa voix: représentation et participation / Informer et s'informer)

Au programme de la classe de Terminale:

- 3 thématiques:

- > Faire société (Unité et pluralité / Libertés publiques et libertés individuelles / Egalités et inégalités)
- > Environnements en mutation ( Frontière et espace / De la protection de la nature à la transition écologique / Repenser la ville)
- > Relations au monde ( Puissance et influence / Rivalités et interdépendance / Héritage commun et diversité)

## Les compétences à acquérir...

Dans les deux déclinaisons de la LLCER, les productions écrite et orale sont une base de l'évaluation. Les présentations à l'oral sans lecture (c'est à dire pas d'écrit oralisé) ainsi que les synthèses écrites sont évaluées à l'examen.

### Si la spécialité est abandonnée en 1ère...

> Son évaluation consiste en un portfolio à présenter à l'oral comportant 4/5 documents en lien avec une des thématiques étudiées. Cette présentation est d'une durée de 10mn sans temps de préparation suivie d'un échange de 10mn avec l'examineur. Le **coefficient est de 5**.

### Si la spécialité est poursuivie en Terminale...

2 épreuves sont au programme à l'oral comme à l'écrit pour un **coefficient total de 16**.

> **En LLCCE anglais:**

- Une épreuve écrite de 3h30 avec une synthèse de documents en 500 mots (2 textes + un document iconographique). Il y a également une version (anglais > français) d'une dizaine de lignes qui vaut 4 points des 20 points de l'épreuve.
- Une épreuve orale de 20mn qui est une présentation d'un portfolio sur 10mn + 10mn d'échange avec l'examineur.

> **En AMC**

- Une épreuve écrite en 3 parties.

1. Une synthèse de documents en 300 mots.

2. Un compte-rendu en français de tout ou partie d'un des documents du sujet.

3. Un écrit argumentatif/essai lié au documents

- une épreuve orale de présentation en 10mn sans préparation d'un portfolio de 4/5 documents liés à une ou deux thématiques du cycle terminal suivie d'un entretien avec l'examineur.

## Les poursuites d'études et débouchés professionnels

- > LLCER: LEA, LLCE, Tourisme, Traduction, Ecoles de commerce, sciences politiques, Communication, enseignement
- > AMC: Commerce international, droit international

Les deux aspects peuvent amener à ces domaines. Une langue se parle avant tout et le niveau acquis en tronc commun est déjà une porte d'accès d'un point de vue civilisation. La LLCER donne accès à un domaine littéraire, c'est un plus. La spécialité vous permettra de devenir expert.



# Spécialité **LLCER** *Langues, Littératures et Civilisations Etrangères* *ou Régionales - Corse*

Enseignants : M. Mucchielli Paul-Vincent, M. Lanfranchi François

La spécialité LLCER Langue Corse s'inscrit - entre autres - dans la continuité d'une filière bilingue identifiante du lycée Fesch, qui a été un des premiers établissements de l'île à proposer ce choix en seconde.

L'enseignement du corse a toujours lié la langue et la civilisation, s'attardant sur les aspects sociaux et culturels, associant l'homme à son territoire, à son histoire et ce, bien avant même la mise en route de la dernière réforme du lycée, validant le principe d'enseignements de spécialités pour le cycle terminal.

Dès la mise en œuvre de ce nouveau cadre, la langue et la culture corses se sont placées au cœur de ce dispositif, au titre d'enseignement de spécialité LLCER (Langues, Littératures et Cultures Etrangères ou Régionales).

Dès lors, il est demandé aux élèves choisissant cette spécialité d'**avoir une bonne maîtrise orale et écrite de la langue corse**, afin de pouvoir approfondir un enseignement abordant deux grandes thématiques civilisationnelles en classe de première («Mondes rêvés et Monde Réel», «Rencontres»), et trois en classe de Terminale («Les pouvoirs et leur remise en question», «Vie économique et sociale», «La nature et l'homme»).

Suivre cet enseignement suppose, outre l'**usage de la langue corse, un goût affirmé pour l'histoire, voire pour la sociologie**. Il amène à une connaissance approfondie du tissu social et sociétal corse, du rapport à l'humain sur ce territoire, du lien essentiel qui lie l'homme à sa terre et à sa langue.



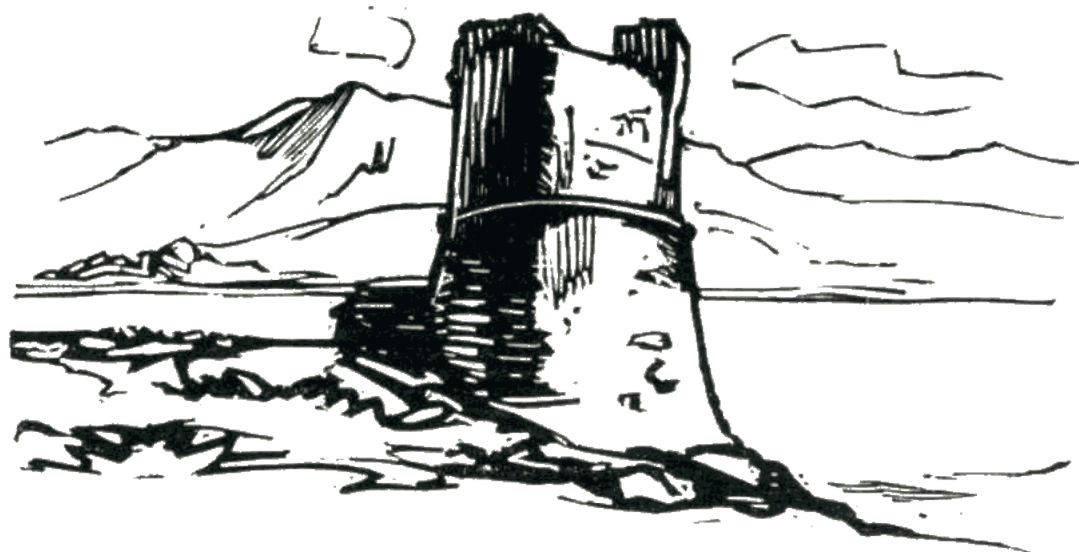
À l'heure du «tout utile», voire du «tout utilitaire», il convient de préciser que ce choix de spécialité ne saurait être un choix par défaut : il s'inscrit parfaitement dans des logiques nouvelles de développement, dans des dynamiques de formation qui impliquent l'homme et ses compétences au plus près de son lieu de vie.

Même si toutes les combinaisons sont théoriquement possibles, cet enseignement peut se lier plus spécifiquement à d'autres spécialités, proposées par l'établissement :

- « **Cinéma et Audiovisuel** », avec pour horizon possible la production de documents en langue corse ou la formation à l'utilisation du bilinguisme dans les métiers de l'audiovisuel (comme par exemple le journalisme, où cette compétence est de plus en plus demandée).
- « **Histoire des Arts** », où la connaissance et la valorisation du patrimoine artistique peuvent aussi s'enraciner dans le local et s'illustrer par la riche histoire de la Corse à ce sujet (chants, architecture, ouvrages d'art...) rendant l'association des deux spécialités pertinente. La préservation et la valorisation du patrimoine sont à n'en point douter un domaine d'avenir pour un territoire comme le nôtre, riche de son histoire et de son capital culturel.

Au-delà, on peut aussi envisager de **combiner la spécialité LLCER Langue Corse avec une spécialité Sciences Economiques et Sociales**, tant les idées de développement durable, d'écologie, de circuits courts, sont pertinentes pour la Corse d'aujourd'hui et pour celle de demain.

Ces choix peuvent donc se concevoir comme pouvant s'adapter parfaitement à la pluridisciplinarité de «l'Università di a Corsica Pasquali Paoli», qui permet une formation parfaitement adaptée aux désirs d'intégration professionnelle locale.



# Spécialité **SES** Sciences Économiques et Sociales

Enseignants : M. SIRENI Jean Marc, Mme MARCELLESI Nathalie, Mme BRANCA Laetitia

## Remarques liminaires

En première, plus de 400 combinaisons de trois enseignements de spécialité sont recensées sur le territoire national.

En 2020, les enseignements de spécialité de Mathématiques (60,6 %), Sciences Économiques et Sociales (43,6 %), Physique-Chimie (41,5 %), Sciences de la Vie et de la Terre (39,5 %), et Histoire-Géographie, Géopolitique et Sciences Politiques (37 %) sont les plus demandés.

Si les demandes diminuent en Mathématiques, en Physique-Chimie et en Sciences de la Vie et de la Terre (respectivement -3,4 %, -2 % et -2,7 %), elles augmentent en revanche en Sciences Économiques et Sociales (+5,7 %), en Histoire-Géographie, Géopolitique et Sciences Politiques (+3,6 %), en Humanités, Littérature et Philosophie (+2,8 %), en Langues, Littératures et Cultures Étrangères et Régionales (LLCER) Anglais (+2,5 %) et en Numérique et Sciences Informatiques (+1,4 %).

Si la combinaison Mathématiques - Physique-Chimie - Sciences de la Vie et de la Terre reste la plus demandée, elle connaît une diminution de demandes par rapport à l'année précédente (-3,7 %). La combinaison Histoire-Géographie, Géopolitique et Sciences politiques - Humanités, Littérature et Philosophie - Sciences Économiques et Sociales connaît la plus forte augmentation (+ 1,5 %).

La classe de seconde restant une classe de détermination, au cours de laquelle chaque élève consolide et approfondit ses acquis du collège et construit son projet d'orientation, il devra choisir en priorité ses spécialités en fonction de ce dessein.

En ce qui concerne cette spécialité SES, le goût pour les disciplines que sont les sciences économiques, la sociologie et la science politique est un critère essentiel même si l'on désire entreprendre des études scientifiques, littéraires et linguistiques dès lors que l'on tient à conserver la possibilité de s'ouvrir aux connaissances économiques et sociales.

Le cycle terminal fera l'objet d'une spécialisation progressive dans le cadre de cette démarche :

-En classe de première, choix de trois enseignements de spécialité (et éventuellement d'une option facultative)

-En Classe de terminale, choix de deux enseignements de spécialité (et éventuellement de deux options facultatives)

## L'enseignement de sciences économiques et sociales dans le cycle terminal

- Les sciences économiques et sociales reposent sur trois disciplines scientifiques : science économique, sociologie et science politique.

- Cet enseignement permet aux élèves de se former :

- Par l'approfondissement de la maîtrise de compétences transversales, notamment : mobilisation de connaissances, analyse de documents variés, construction d'une argumentation, exercice du sens critique, maîtrise de la langue écrite et orale.
- Par l'acquisition de modes de raisonnement scientifiques ;
- Par l'acquisition des concepts, méthodes et problématiques essentiels de la science économique, de la sociologie et de la science politique ;
- Par l'étude d'objets appréhendés grâce aux regards croisés de la science économique, la sociologie et la science politique.

Les sciences économiques et sociales aident ainsi les élèves à mieux comprendre les phénomènes économiques et sociaux contemporains et à participer au débat public de façon éclairée.

Les programmes de sciences économiques et sociales du cycle terminal prolongent et approfondissent les thèmes abordés en classe de seconde.

Ils ont été élaborés de façon progressive sur le cycle terminal :

- Il s'agit tout d'abord d'étudier les concepts et méthodes de raisonnement fondamentaux de la science économique, la sociologie et la science politique
- Puis, d'appréhender des phénomènes plus complexes.

Les démarches pédagogiques reposent sur une forte implication des élèves dans les apprentissages.

Les épreuves d'évaluation au baccalauréat permettent de former les élèves aux exigences de l'enseignement supérieur (capacité d'analyse, capacité de traitement d'information, capacité d'argumentation et de raisonnement, maîtrise de l'expression écrite).

Exemples de thèmes étudiés dans le cycle terminal :

### **En Science économique :**

- Comment les marchés fonctionnent-ils ?
- Quelles sont les défaillances du marché ?
- Comment les agents économiques se financent-ils ?
- Qu'est-ce que la monnaie et comment est-elle créée ?

### **En Sociologie et science politique :**

- Comment expliquer les comportements sociaux ?
- Comment le lien social évolue-t-il ?
- Qu'est-ce que l'opinion publique ?
- Comment expliquer le vote ?

### **Regards croisés :**

- Quelle gestion du risque dans les sociétés contemporaines ?
- Comment les entreprises sont-elles organisées et gouvernées ?

## Quel est le type de travail personnel demandé et quelle intensité ?

Il est recommandé que l'élève consacre cinq jours par semaine (une trentaine de minutes par jour) à revoir ses cours de SES, de rédiger régulièrement des fiches de synthèses, des cartes mentales (schémas d'implications) et un lexique. Ce travail doit être complété par le suivi de l'actualité, la préparation ponctuelle de présentations demandées par le professeur et la réalisation régulière d'exercices d'entraînement aux épreuves du baccalauréat.

## Pour quels débouchés ? Une préparation à des études supérieures variées

- Classes préparatoires aux grandes écoles : économiques et commerciale, lettres et sciences sociales
- Formations universitaires : science économique et gestion, droit et science politique, sociologie, administration économique et sociale (AES), Langues étrangères appliquées (LEA), Instituts d'études politiques (IEP), etc.
- Écoles spécialisées : écoles de commerce et de management, écoles de communication et de journalisme, écoles dans les domaines de la santé, du social, etc.
- IUT et BTS, notamment dans les domaines suivants : gestion et management, carrières juridiques et sociales, techniques de commercialisation, logistique, information-communication, etc.

## Construire son projet d'orientation : comment choisir ses enseignements de spécialité ?

Il est essentiel de construire un projet d'orientation en fonction des désirs d'intégration professionnelle.

Dès lors les attentes de l'enseignement supérieur en termes de contenus disciplinaires et de compétences que ces dernières exigent, sont à considérer de manière prioritaire.

À noter : Les 12 combinaisons les plus choisies par les élèves en 2020 sur l'ensemble du territoire national.

Combinaisons	Total	Total en %
Mathématiques/ Physique-Chimie/ SVT	71710	26,1%
Histoire-géo, Géopolitique et Sciences politiques/ Mathématiques/ Sciences économiques et sociales	18736	6,8%
Histoire-géo, Géopolitique et Sciences politiques/ Langues, Littérature et Cultures Étrangère/ Sciences économiques et sociales	17891	6,5%
Mathématiques/ Physique-Chimie/ Sciences ingénieur	12467	4,5%
Histoire-géo et Sciences politiques/ Humanités, Littérature et Philosophie/ Sciences économiques et sociales	11983	4,4%
Histoire-géo, Géopolitique et Sciences politiques/ Humanités, Littérature et Philosophie/ Langues, Littérature et Cultures Étrangères	11679	4,2%
Mathématiques/ Numérique et Sciences informatiques/ Physique-Chimie	9568	3,5%
Mathématiques/ Sciences économiques et sociales/ SVT	9529	3,5%
Langues, Littérature et Cultures Étrangères/ Mathématiques/ Sciences économiques et sociales	8322	3,0%
Mathématiques/ Physique-Chimie/ Sciences économiques et sociales	7054	2,6%
Histoire-géo et Sciences politiques/ Sciences économiques et sociales/ SVT	96393	2,3%
Humanités, Littérature et Philosophie/ Langues, Littérature et Cultures Étrangères/ Sciences économiques et sociales	5163	1,9%

Il est à prévoir cependant qu'au dernier trimestre l'établissement présente différents menus de spécialités offerts à la rentrée prochaine. Et même si notre direction s'efforcera de faire au mieux pour satisfaire les élèves, le nombre de combinaisons sera vraisemblablement inférieur à celui théoriquement possible.

## info +

### Songer au local

Il convient là de rappeler la pluridisciplinarité de « L'Università di Corsica Pasquali Paoli » à Corte qui permet une formation parfaitement adaptée aux désirs d'intégration professionnelle locale.

En effet, l'université de Corse s'est engagée tout particulièrement depuis sa création dans le développement socio-économique de son territoire et offre des enseignements dont la qualité est largement reconnue y compris nationalement dans ces quatre domaines fondamentaux que sont les arts, les lettres, les langues, ainsi que le droit, l'économie mais encore les sciences humaines et sociales ou encore les STAPS, autant de champs auxquels la spécialité SES donne un accès privilégié.

Veillez considérer à ce propos qu'une spécialité existe au lycée FESCH qui a vocation à aider au mieux les élèves désirant s'impliquer de manière active au plan local dans l'ensemble de ces domaines :

La spécialité Langue et Culture Corse, dont la qualité d'enseignement est régulièrement plébiscitée

La filière s'adresse à des élèves qui expriment un intérêt pour les questions sanitaires et sociales du monde contemporain et envisagent une poursuite d'études dans les secteurs médical (infirmiers, manipulateur électrocardiologie médicale...), médicosocial ou social (éducateur jeunes enfants, assistant de service social...).

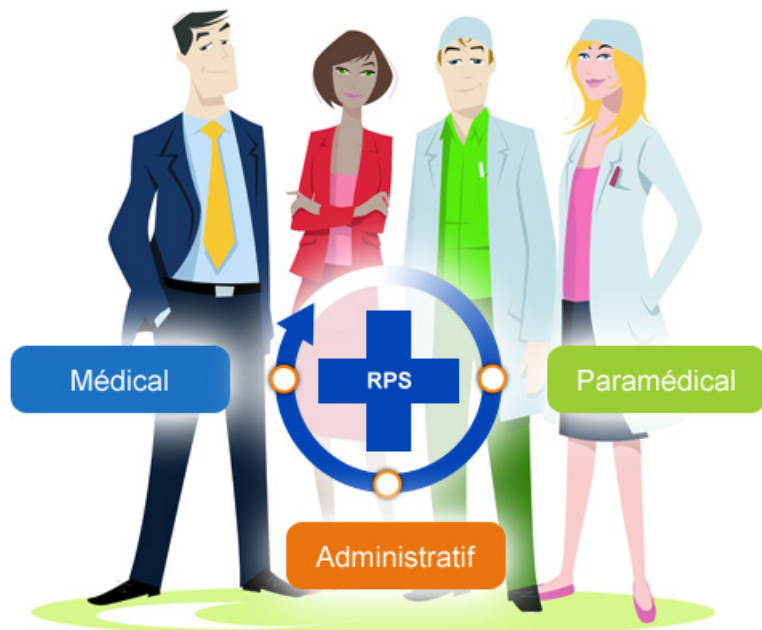
## CONTENUS

Les enseignements de la série ST2S comportent des enseignements communs, des enseignements de spécialités et des enseignements optionnels.

Horaires hebdomadaires	1 <sup>ère</sup> ST2S	Terminale ST2S
<b>Tronc commun</b>		
Français	3	
Philosophie		2
Langue vivante <sup>1</sup> (LVA + LVB)	4 dont 1h d'ETLV <sup>2</sup>	4 dont 1h d'ETLV <sup>2</sup>
Mathématiques	3	3
Histoire-géographie	1,5	1,5
Enseignement Moral et Civique (EMC)	0,5	0,5
Education Physique et Sportive (EPS)	2	2
<b>Spécialités<sup>3</sup></b>		
Physique-Chimie pour la santé	3	
Biologie et Physiopathologies Humaines	5	
Sciences et techniques sanitaires et sociales	7	8
Chimie, biologie et physiopathologie humaines		8

L'ensemble de ces matières doit amener les élèves, à la fin du cycle terminal, vers une formation scientifique solide, une bonne connaissance des besoins des individus et des groupes sociaux, la compréhension du fonctionnement des structures et des dispositifs mis en place dans le cadre des politiques sanitaires et sociales et des qualités humaines et relationnelles.

La pédagogie mise en oeuvre développe l'aptitude à travailler en autonomie, à réaliser une analyse et une réflexion critique.



## ORGANISATION DES EPREUVES

Les épreuves du nouveau baccalauréat associent désormais des épreuves anticipées à des épreuves continues.

Concernant les épreuves anticipées :

- \* Une épreuve anticipée, écrite et orale, de français en classe de première.
- \* Quatre épreuves en classe de terminale (deux portant sur les enseignements de spécialité, une épreuve de philosophie et une épreuve orale terminale).

Concernant les épreuves continues :

La note de contrôle continu est fixée en tenant compte :

- \* des notes obtenues aux épreuves communes de contrôle continu (E3C : Histoire-Géographie, Mathématiques, Langue LVA + Physique-chimie pour la santé)
- \* de la prise en compte de l'évaluation chiffrée annuelle des résultats de l'élève au cours du cycle terminal (en première et en terminale).

## PROJET D'ORIENTATION

Les métiers relatifs au domaine sanitaire et social s'adressent à des élèves intéressés par les professions où les relations humaines sont importantes, faisant preuve d'altruisme et de bienveillance.

Le baccalauréat ST2S offre un large éventail de poursuite d'études :

- \* **Dans le domaine social** : Assistant de service social ; Educateurs de jeunes enfants ou Educa-teurs spécialisé ; Conseiller en économie sociale familiale ; DUT carrières sociales...
- \* **Dans le domaine médical et paramédical** : DE Infirmier ; DE ou DTS imagerie médicale et ra-diologie thérapeutique ; DUT analyses de biologie médicale ; BTS diététique...
- \* **Dans le domaine technique** : BTS services et prestations des secteurs sanitaire et social ; BTS économie sociale et familiale ; BTS esthétique cosmétique...

**BAC TECHNO**

Baccalauréat STL Biotechnologies

# Sciences et Techniques de Laboratoire option biotechnologies

**Pour QUI ?**

Pour les élèves qui aiment les sciences, notamment la biologie et qui ont un goût affirmé pour les manipulations au laboratoire, et le concret.

Le bac STL biotechnologie utilise une approche de la biologie basée sur la démarche expérimentale. Il est donc particulièrement adapté aux élèves désireux de faire des études scientifiques et qui ont besoin de travailler au laboratoire sur des projets concrets ou des vraies applications afin de comprendre des concepts théoriques.

**Quelles études ?**

Le bac STL biotechnologie propose une formation solide et de haut niveau dans le domaine scientifique : **c'est le seul bac à proposer de la biologie, des mathématiques, de la physique-chimie, en première et en terminale.**

La biotechnologie, c'est la biologie appliquée : on part des procédés, des systèmes, on teste ou on vérifie, pour construire son savoir. La biologie appliquée est donc au cœur de la formation ; les enseignements sont délivrés pour une part importante sous forme d'applications pratiques (activités technologiques), en groupe "de TP" à effectif réduit (demi-classe). Les élèves sont ainsi amenés à manipuler quotidiennement, ce qui rend la compréhension et l'apprentissage plus aisés et donc ce baccalauréat très attractif.

Le bac STL-biotechnologie permet aussi aux élèves d'acquérir un niveau satisfaisant dans les disciplines d'enseignement général, comme dans le cadre général du lycée. Mais l'encadrement par les professeurs y est plus étroit, et permet un contact privilégié (prof / élève en "côte-à-côte" plutôt qu'en "face-à-face"). Enfin, comme on travaille sur du concret, on y développe des compétences utiles dans la vie de tous les jours : autonomie, organisation, prévention et sécurité... et on comprend mieux les questions de la santé, de l'environnement, de l'agroalimentaire, de la recherche...

**En savoir +**

**Le site de l'association de la série STL**

<https://upbm.org/établissements-formations/panorama-des-formations/formations-secondaires/677-bac-stl-biotechnologies>

Les programmes : [Biochimie-biologie](#)    [Biotechnologies](#)



# Organisation des enseignements en STL-Biotech

## Horaires en classe de première STL-Biotech

Tronc commun		
Français		3h
Histoire-géographie		1h30
EMC	1	18h annuelles
LV (A+B)	2	4h
EPS		2h
Mathématiques		3h
AP / ACO / VC	3	Selon organisation locale
Spécialité		
Physique-chimie-mathématiques		5h
Biochimie-Biologie		4h
Biotechnologie		9h

## Horaires en classe de terminale STL-Biotech

Tronc commun		
Philosophie		2h
Histoire-géographie		1h30
EMC	1	18h annuelles
LV (A+B)	2	4h
EPS		2h
Mathématiques		3h
AP / ACO / VC	3	Selon organisation locale
Spécialité		
Physique-chimie-mathématiques		5h
Biochimie-Biologie-Biotechnologie		13h

## Projet d'orientation

Le bac STL biotechnologies est destiné à la poursuite d'études supérieures et permet des parcours de bac+2 à bac+8 variés. Diplômé du bac STL-Biotech vous pouvez envisager :

- **une poursuite vers les écoles d'ingénieurs et les écoles vétérinaires**, via les classes préparatoires aux grandes écoles (en 2 ans après le bac) "CPGE-TB" (technologie-biologie) qui préparent aux concours d'entrée dans les écoles vétérinaires, les écoles d'ingénieurs biotechnologiques et agronomiques, et d'autres écoles, ou permettent aussi une poursuite d'études universitaires.
- **des études dites "courtes" en 2 ou 3 ans (BTS, BUT, DTS)** permettant de devenir technicien supérieur de laboratoire avec par exemple : BUT génie biologique, BTS analyses de biologie médicale, BTS biotechnologies, BTS bioanalyses et contrôles, BTS qualité dans les industries agroalimentaires et les bioindustries, BTS métiers de l'eau, BTS esthétique cosmétique parfumerie, BTS diététique, DTS imagerie médicale et radiothérapeutique, BTS agricoles, etc. Les études en BTS/BUT peuvent être poursuivies en licence ou en grande école ensuite.
- **des études universitaires en 3 ans (licence), 5 ans (master ou diplôme d'ingénieurs), voire 8 ans (doctorat)**, dans les secteurs de la biotechnologie, de la santé, de l'agriculture, de l'environnement etc.



Lycée  
**FESCH**



**Contactez-nous**

**CITE SCOLAIRE FESCH**

5 cours Grandval Rossini  
BP 311 - 20176 Ajaccio Cedex

**Téléphone :** +(33) 4 95 51 60 83

**Email :** ce.6200001g@ac-corse.fr

**<http://lyc-fesch.leia.corsica>**